

ดัชนีราคาผู้บริโภคของประเทศ

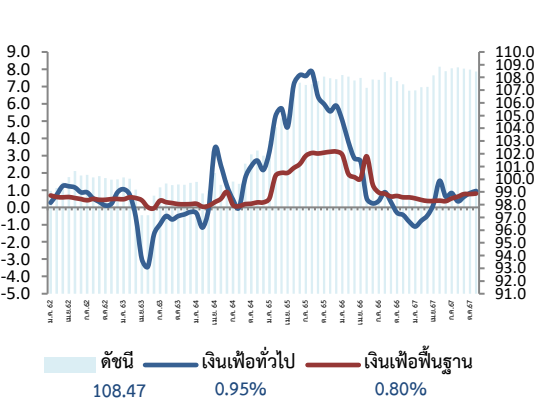
เดือนพฤศจิกายน 2567

4 ธันวาคม 2567



สำนักงานนโยบายและยุทธศาสตร์การค้า (สนค.)

สถิติอัตราเงินเฟ้อ



ดัชนีราคาผู้บริโภคเดือนพฤศจิกายน 2567 เท่ากับ 108.47 (ปีฐาน 2562 = 100)

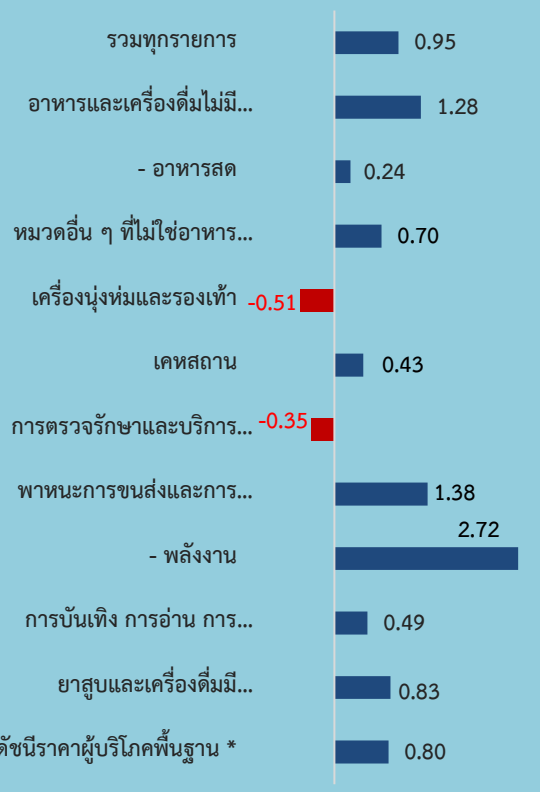
เมื่อเทียบกับ	การเปลี่ยนแปลง	ร้อยละ
1. เดือนพฤศจิกายน 2566 (YoY)	สูงขึ้น	0.95
2. เดือนตุลาคม 2567 (MoM)	ลดลง	0.13
3. เฉลี่ย 11 เดือน (ม.ค.-พ.ย.) ปี 2567 เทียบกับช่วงเดียวกันของปีก่อน (AoA)	สูงขึ้น	0.32

Highlights ดัชนีราคาผู้บริโภคของไทยเดือนพฤศจิกายน 2567 เท่ากับ 108.47

เมื่อเทียบกับเดือนเดียวกันของปีก่อน อัตราเงินเฟ้อทั่วไปสูงขึ้นร้อยละ 0.95 (YoY) โดยปัจจัยหลักจากการสูงขึ้นของราคาน้ำมันดีเซล เป็นผลจากฐานราคาต่ำในปีก่อนหน้า และราคาสินค้าในหมวดอาหารและเครื่องดื่มไม่มีแอลกอฮอล์สูงขึ้นจากราคาผลไม้สด เครื่องประกอบอาหาร และเครื่องดื่มไม่มีแอลกอฮอล์ และดัชนีราคาผู้บริโภคในเดือนนี้เมื่อเทียบกับเดือนที่ผ่านมาลดลงร้อยละ 0.13 (MoM) ตามการลดลงของราคาสินค้าสำคัญ ได้แก่ กลุ่มผักสด เนื่องจากผลผลิตที่เพิ่มขึ้นหลังสถานการณ์น้ำท่วมคลี่คลายและสภาพอากาศที่เอื้ออำนวยต่อการเจริญเติบโต และกลุ่มผลิตภัณฑ์เกี่ยวกับการทำความสะอาด อาทิ ผงซักฟอก น้ำยาล้างจาน และน้ำยาล้างห้องน้ำ เนื่องจากมีการส่งเสริมการตลาดของผู้ผลิตและผู้ประกอบการ และเมื่อเทียบเฉลี่ย 11 เดือน (ม.ค. - พ.ย.) ของปี 2567 สูงขึ้นร้อยละ 0.32 (AoA)

ทั้งนี้ เมื่อหักอาหารสดและพลังงานออกแล้ว อัตราเงินเฟ้อพื้นฐาน สูงขึ้นร้อยละ 0.80 (YoY) เมื่อเทียบกับเดือนก่อนหน้า สูงขึ้นร้อยละ 0.10 (MoM) และเมื่อเทียบเฉลี่ย 11 เดือน (ม.ค. - พ.ย.) ของปี 2567 สูงขึ้นร้อยละ 0.55 (AoA)

อัตราการเปลี่ยนแปลงดัชนีราคาเดือนพฤศจิกายน 2567

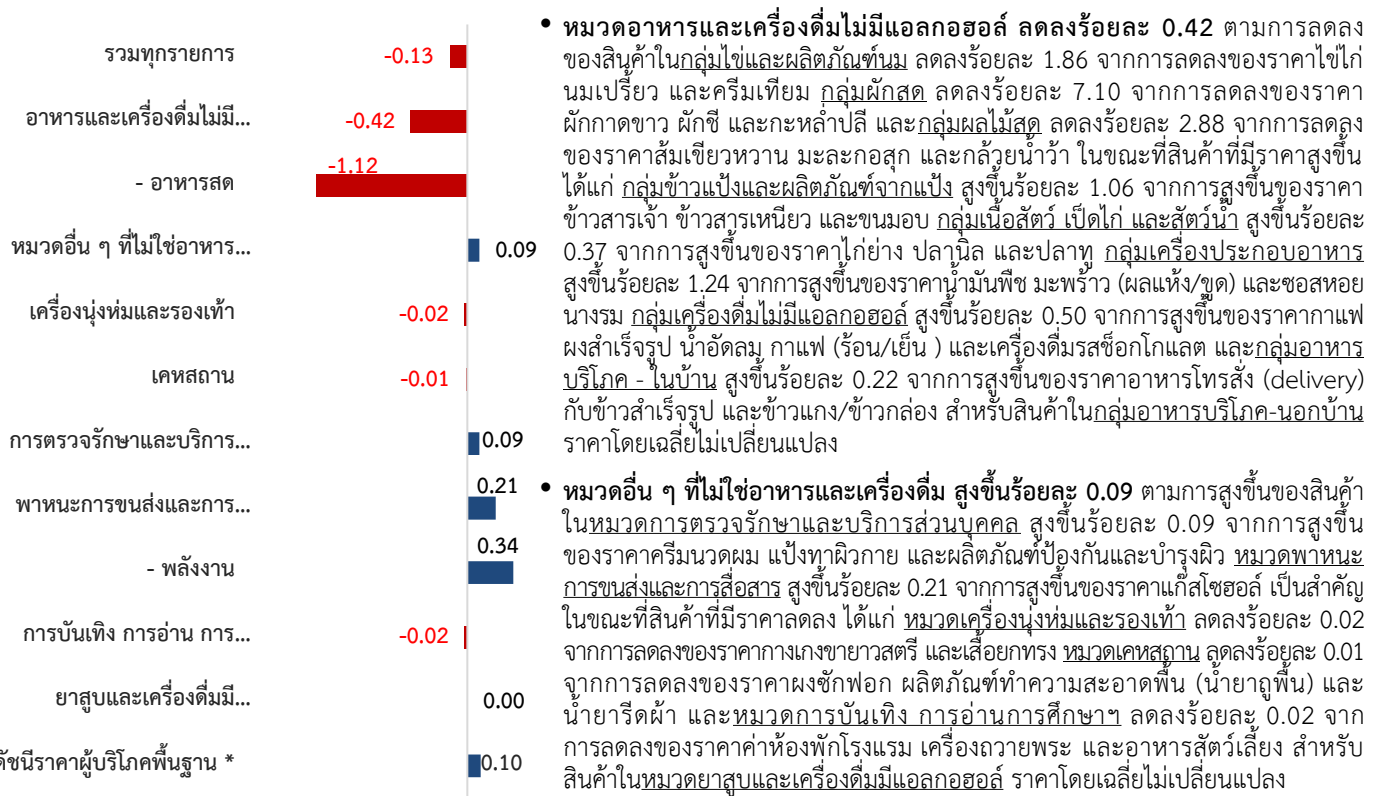


1. เทียบกับเดือนพฤศจิกายน 2566 สูงขึ้นร้อยละ 0.95 (YoY) โดยมีการเปลี่ยนแปลงของราคาสินค้าและบริการ ดังนี้

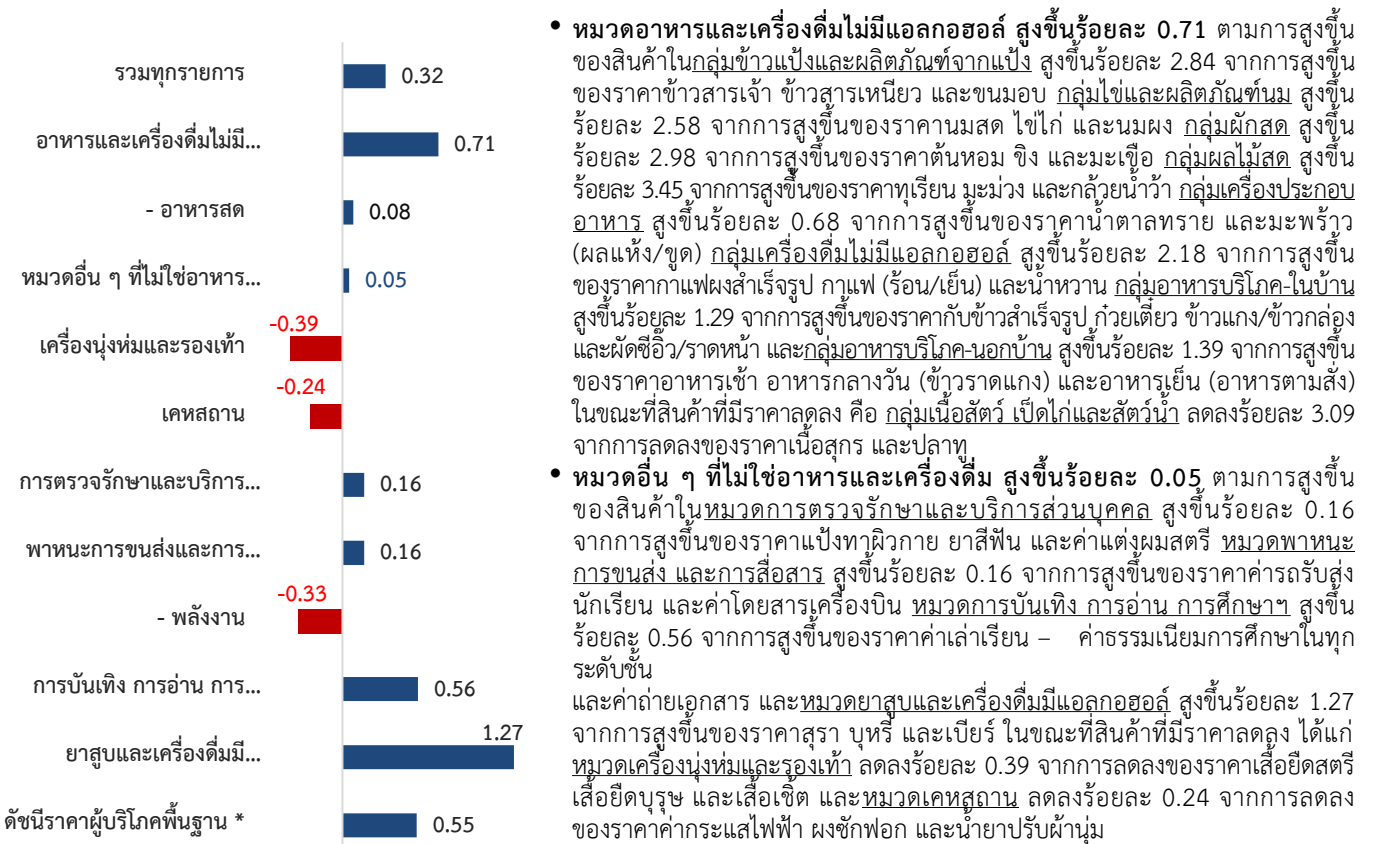
- **หมวดอาหารและเครื่องดื่มไม่มีแอลกอฮอล์ สูงขึ้นร้อยละ 1.28** ตามการสูงขึ้นของสินค้าในกลุ่มข้าวแป้งและผลิตภัณฑ์จากแป้ง สูงขึ้นร้อยละ 0.86 จากการสูงขึ้นของราคาข้าวสารเจ้า ขนมอบ และอาหารธัญพืช กลุ่มเนื้อสัตว์ เป็ดไก่และสัตว์น้ำ สูงขึ้นร้อยละ 0.59 จากการสูงขึ้นของราคาปลานิล ไก่สด และกุ้งขาว กลุ่มผลไม้สด สูงขึ้นร้อยละ 5.66 จากการสูงขึ้นของราคาเงาะ มะม่วง และกล้วยน้ำว้า กลุ่มเครื่องประกอบอาหาร สูงขึ้นร้อยละ 1.96 จากการสูงขึ้นของราคา มะพร้าว (ผลแห้ง/ขูด) น้ำตาลทราย และน้ำพริกแกง กลุ่มเครื่องดื่มไม่มีแอลกอฮอล์ สูงขึ้นร้อยละ 3.26 จากการสูงขึ้นของราคากาแฟผงสำเร็จรูป น้ำอัดลม และกาแฟ (ร้อน/เย็น) กลุ่มอาหารบริโภค-ในบ้าน สูงขึ้นร้อยละ 1.83 จากการสูงขึ้นของราคากับข้าวสำเร็จรูป ข้าวแกง/ข้าวกล่อง และก๋วยเตี๋ยว และกลุ่มอาหารบริโภค-นอกบ้าน สูงขึ้นร้อยละ 2.84 จากการสูงขึ้นของราคาอาหารกลางวัน (ข้าวราดแกง) อาหารเช้า และอาหารเย็น (อาหารตามสั่ง) ในขณะที่สินค้าที่มีราคาลดลง ได้แก่ กลุ่มไข่และผลิตภัณฑ์นม ลดลงร้อยละ 0.49 จากการลดลงของราคาไข่ไก่ นมเปรี้ยว และครีมเทียม และกลุ่มผักสด ลดลงร้อยละ 4.55 จากการลดลงของราคาผักคะน้า มะนาว และมะละกอดิบ
- **หมวดอื่น ๆ ที่ไม่ใช่อาหารและเครื่องดื่ม สูงขึ้นร้อยละ 0.70** ตามการสูงขึ้นของสินค้าในหมวดเศษสถาน สูงขึ้นร้อยละ 0.43 จากการสูงขึ้นของราคาค่ากระแสไฟฟ้า และค่าเช่าบ้าน หมวดพาหนะการขนส่งและการสื่อสาร สูงขึ้นร้อยละ 1.38 จากการสูงขึ้นของราคาน้ำมันดีเซล เป็นสำคัญ หมวดการบันเทิง การอ่าน การศึกษาฯ สูงขึ้นร้อยละ 0.49 จากการสูงขึ้นของราคาค่าเล่าเรียน - ค่าธรรมเนียมการศึกษาในทุกระดับชั้น ค่าทัศนศึกษาต่างประเทศ และค่าถ่ายเอกสาร และหมวดยาสูบและเครื่องดื่มมีแอลกอฮอล์ สูงขึ้นร้อยละ 0.83 จากการสูงขึ้นของราคาสุรา และเบียร์ ในขณะที่สินค้าที่มีราคาลดลง ได้แก่ หมวดเครื่องนุ่งห่มและรองเท้า ลดลงร้อยละ 0.51 จากการลดลงของราคาเสื้อยืดบุรุษ กางเกงขายาวบุรุษ และเสื้อเชิ้ตบุรุษ และหมวดการตรวจรักษาและบริการส่วนบุคคล ลดลงร้อยละ 0.35 จากการลดลงของราคาแชมพู สบู่ถูตัว และผลิตภัณฑ์ป้องกันและบำรุงผิว



2. เทียบกับเดือนตุลาคม 2567 **ลดลงร้อยละ 0.13 (MoM)** โดยมีการเปลี่ยนแปลงของราคาสินค้าและบริการ ดังนี้



3.เฉลี่ย 11 เดือน (ม.ค. - พ.ย.) ปี 2567 เทียบกับช่วงเดียวกันของปีก่อน **สูงขึ้นร้อยละ 0.32 (AoA)** โดยมีการเปลี่ยนแปลงของราคาสินค้าและบริการ ดังนี้



4. อัตราการเปลี่ยนแปลงของเงินเฟ้อ (YoY) จำแนกรายภาค เดือนพฤศจิกายน 2567

อัตราการเปลี่ยนแปลงจำแนกรายภาค เดือนพฤศจิกายน 2567



อัตราการเปลี่ยนแปลง (YoY) จำแนกรายภาค มีรายละเอียดดังนี้

ภาค	รวม	อาหารและเครื่องดื่มไม่มีแอลกอฮอล์	อื่น ๆ ที่ไม่ใช่อาหารและเครื่องดื่ม
	การเปลี่ยนแปลง (ร้อยละ)	การเปลี่ยนแปลง (ร้อยละ)	การเปลี่ยนแปลง (ร้อยละ)
1. กรุงเทพฯ และปริมณฑล	0.91	1.73	0.37
2. ภาคกลาง	0.98	1.17	0.87
3. ภาคเหนือ	0.83	0.79	0.88
4. ภาคตะวันออกเฉียงเหนือ	0.89	1.07	0.74
5. ภาคใต้	1.14	1.53	0.85

ดัชนีราคาผู้บริโภคจำแนกรายภาค พบว่า ดัชนีราคาผู้บริโภคเมื่อเทียบกับเดือนเดียวกันของปีก่อนหน้าสูงขึ้นทุกภูมิภาค โดยอัตราเงินเฟ้อของภาคใต้ เพิ่มขึ้นมากที่สุด โดยสูงขึ้นร้อยละ 1.14 รองลงมา ได้แก่ ภาคกลาง สูงขึ้นร้อยละ 0.98 กรุงเทพฯ และปริมณฑล สูงขึ้นร้อยละ 0.91 ภาคตะวันออกเฉียงเหนือ สูงขึ้นร้อยละ 0.89 และภาคเหนือ สูงขึ้นร้อยละ 0.83

เมื่อพิจารณาเป็นรายสินค้า พบว่า สินค้าสำคัญที่ราคาสูงขึ้นในทุกภาค ได้แก่ น้ำมันดีเซล ค่ากระแสไฟฟ้า และกาแฟสำเร็จรูป สำหรับสินค้าที่ปรับตัวลดลงในทุกภาค ได้แก่ ผักคะน้า และแก๊สโซฮอล์ 95

5. แนวโน้มอัตราเงินเฟ้อปี 2568

กระทรวงพาณิชย์คาดการณ์อัตราเงินเฟ้อทั่วไปปี 2568 อยู่ระหว่างร้อยละ 0.3 – 1.3 และค่ากลางอยู่ที่ร้อยละ 0.8 ปรับตัวสูงขึ้น จากคาดการณ์ร้อยละ 0.5 (ค่ากลาง) ในปี 2567 โดยมีปัจจัยสนับสนุนให้อัตราเงินเฟ้อทั่วไปปรับเพิ่มขึ้น ประกอบด้วย (1) เศรษฐกิจไทยมีแนวโน้มปรับตัวดีขึ้นจากปี 2567 ทั้งการขยายตัวของการลงทุนและการบริโภคภาคเอกชน รวมถึงแนวโน้มนักท่องเที่ยวที่คาดว่าจะเพิ่มขึ้นต่อเนื่อง ทำให้อุปสงค์ต่อสินค้าและบริการปรับตัวสูงขึ้น (2) ราคาน้ำมันดีเซลภายในประเทศที่กำหนดเพดานไม่เกิน 33 บาทต่อลิตร ซึ่งสูงกว่าค่าเฉลี่ยในไตรมาสที่ 1 และ 2 ของปี 2567 และ (3) การใช้จ่ายของประชาชนเพิ่มขึ้น จากมาตรการ “โครงการเติมเงิน 10,000 บาท ผ่าน Digital Wallet”

สำหรับปัจจัยสนับสนุนให้อัตราเงินเฟ้อทั่วไปลดลง ประกอบด้วย (1) ภาครัฐมีแนวโน้มดำเนินมาตรการลดภาระค่าครองชีพอย่างต่อเนื่อง โดยเฉพาะการปรับลดค่าไฟฟ้าและการตรึงราคาก๊าซ LPG (2) ฐานราคาผักและผลไม้สดในปี 2567 อยู่ในระดับสูง ซึ่งเป็นผลจากสถานการณ์เอลนีโญและลานีญา ขณะที่ในปี 2568 คาดว่าสถานการณ์ดังกล่าวจะไม่รุนแรง และส่งผลกระทบต่อราคาไม่มากนัก (3) การชะลอตัวของภาคอสังหาริมทรัพย์และการจำหน่ายรถยนต์ภายในประเทศ จะส่งผลให้ราคาค่าเช่าบ้านและรถยนต์เพิ่มขึ้นอย่างจำกัด และ (4) สินค้าสำคัญมีแนวโน้มปรับขึ้นราคาอย่างจำกัด จากปัจจัยด้านต้นทุนสำคัญที่มีแนวโน้มปรับลดลง เช่น อัตราดอกเบี้ย และราคาน้ำมันในตลาดโลก

อย่างไรก็ตาม มีปัจจัยเสี่ยงที่อาจทำให้อัตราเงินเฟ้อสูงหรือต่ำกว่าการคาดการณ์ ประกอบด้วย (1) ความเสี่ยงจากการดำเนินนโยบายการกีดกันทางการค้าของประเทศสำคัญและสถานการณ์ความขัดแย้งทางภูมิรัฐศาสตร์ (geo-politics) ซึ่งอาจจะส่งผลให้เศรษฐกิจโลกชะลอตัว รวมทั้งส่งผลกระทบต่อเนื่องถึงราคาสินค้าโภคภัณฑ์ที่สำคัญ (2) ค่าเงินบาทมีแนวโน้มผันผวน ทั้งได้รับผลกระทบจากความไม่แน่นอนในการดำเนินนโยบายการเงินของประเทศเศรษฐกิจที่สำคัญของโลก และการกีดกันทางการค้า (3) การลดหรือยุติการดำเนินนโยบายช่วยเหลือค่าครองชีพจากภาครัฐ (4) การเปลี่ยนแปลงนโยบายการส่งออกสินค้าเกษตรที่สำคัญของประเทศผู้ผลิตรายใหญ่ เช่น ข้าว และปาล์มน้ำมัน ทำให้ราคาภายในประเทศของไทยได้รับผลกระทบไปด้วย และ (5) ต้นทุนการผลิตมีแนวโน้มเพิ่มขึ้นจากการปรับขึ้นค่าจ้างขั้นต่ำ โดยเฉพาะภาคการผลิตที่มีการใช้แรงงานเข้มข้น อย่างไรก็ตาม ต้องติดตามความชัดเจนของช่วงเวลาและจำนวนเงินค่าจ้างที่จะปรับเพิ่มขึ้น

โดยการคาดการณ์อัตราเงินเฟ้อทั่วไปที่ร้อยละ 0.3 - 1.3 ในปี 2568 ภายใต้สมมติฐานและเหตุผลประกอบ ดังนี้

ราคาน้ำมันดิบดูไบ คาดว่าทั้งปี 2568 จะเฉลี่ยอยู่ในช่วง 70 –80 เหรียญสหรัฐต่อบาร์เรล ปรับตัวลดลงเล็กน้อยจากปี 2567 โดยคาดว่าความขัดแย้งในภูมิภาคตะวันออกกลางจะอยู่ในระดับจำกัด และจะไม่ขยายความขัดแย้งจนส่งผลกระทบต่อราคาน้ำมันอย่างมีนัยสำคัญ ซึ่งส่วนหนึ่งเป็นผลมาจากการเปลี่ยนแปลงนโยบายการเมืองระหว่างประเทศของสหรัฐฯ หลังจากมีการเปลี่ยนแปลงประธานาธิบดีสหรัฐฯ ทำให้สถานการณ์ที่มีความยืดหยุ่นมีแนวโน้มยุติลงหรือลดความรุนแรงลง

อัตราแลกเปลี่ยน คาดว่าจะอยู่ในช่วง 34.0 – 35.0 บาทต่อเหรียญสหรัฐ มีแนวโน้มอยู่ในระดับใกล้เคียงกับปีก่อนหน้า แม้ว่าเศรษฐกิจไทยจะปรับตัวดีขึ้น แต่ความแตกต่างของอัตราดอกเบี้ยระหว่างไทยและสหรัฐฯ และผลตอบแทนที่อยู่ในระดับสูงของพันธบัตรสหรัฐฯ ยังเป็นปัจจัยสำคัญให้เงินทุนไหลออกในบางช่วงเวลา ซึ่งทำให้ค่าเงินบาทอ่อนค่าในช่วงดังกล่าว

อัตราการเจริญเติบโตทางเศรษฐกิจไทย (GDP) ได้รับแรงสนับสนุนจากการขยายตัวต่อเนื่องของการส่งออก การบริโภคภาคเอกชน และภาคการท่องเที่ยว รวมทั้งการกลับมาขยายตัวของการลงทุนภาคเอกชน โดยสำนักงานสภาพัฒนาการเศรษฐกิจและสังคมแห่งชาติ คาดว่า GDP ในปี 2568 จะขยายตัวที่ร้อยละ 2.3 – 3.3 ปรับตัวดีขึ้นจากคาดการณ์ในปี 2567 ที่ร้อยละ 2.6



ตารางแสดงดัชนีราคาผู้บริโภคทั่วไปและอัตราการเปลี่ยนแปลงเดือนพฤศจิกายน 2567

(ปีฐาน 2562 = 100)

รายการ	สัดส่วน น้ำหนัก พ.ย.67	พฤศจิกายน 2567					ตุลาคม 2567			
		ดัชนี		อัตราการเปลี่ยนแปลง			ดัชนี		อัตราการเปลี่ยนแปลง	
		พ.ย.67	พ.ย.66	M/M	Y/Y	A/A	ต.ค.67	M/M	Y/Y	A/A
ดัชนีราคาผู้บริโภคทั่วไป	100.00	108.47	107.45	-0.13	0.95	0.32	108.61	-0.06	0.83	0.26
หมวดอาหารและเครื่องดื่มไม่มีแอลกอฮอล์	41.95	112.53	111.11	-0.42	1.28	0.71	113.01	-0.11	1.95	0.66
ข้าวแป้งและผลิตภัณฑ์จากแป้ง	3.92	103.38	102.50	1.06	0.86	2.84	102.30	0.10	0.28	3.05
เนื้อสัตว์ เป็ดไก่และสัตว์น้ำ	9.06	109.73	109.09	0.37	0.59	-3.09	109.33	-0.09	0.33	-3.44
ไข่และผลิตภัณฑ์นม	2.26	119.21	119.80	-1.86	-0.49	2.58	121.47	-0.09	1.44	2.89
ผักและผลไม้	5.73	113.63	114.14	-4.49	-0.45	2.52	118.97	-1.51	4.67	2.81
- ผักสด	2.67	114.18	119.62	-7.10	-4.55	2.98	122.91	-1.62	5.09	3.76
- ผลไม้สด	2.42	111.14	105.19	-2.88	5.66	3.45	114.44	-1.84	6.49	3.24
เครื่องประกอบอาหาร	2.39	118.95	116.66	1.24	1.96	0.68	117.49	0.30	1.21	0.55
เครื่องดื่มไม่มีแอลกอฮอล์	2.29	112.32	108.77	0.50	3.26	2.18	111.76	0.64	2.85	2.07
อาหารบริโภค-ในบ้าน	9.21	114.82	112.76	0.22	1.83	1.29	114.57	0.10	1.84	1.24
อาหารบริโภค-นอกบ้าน	7.09	114.61	111.44	0.00	2.84	1.39	114.61	0.27	2.98	1.25
หมวดอื่น ๆ ที่ไม่ใช่อาหารและเครื่องดื่ม	58.05	105.89	105.15	0.09	0.70	0.05	105.80	-0.03	0.04	-0.03
หมวดเครื่องนุ่งห่มและรองเท้า	2.05	99.50	100.01	-0.02	-0.51	-0.39	99.52	0.00	-0.49	-0.37
หมวดเคหสถาน	21.95	102.95	102.51	-0.01	0.43	-0.24	102.96	0.07	0.41	-0.30
หมวดการตรวจรักษาและบริการส่วนบุคคล	5.39	103.07	103.43	0.09	-0.35	0.16	102.98	-0.27	-0.60	0.20
หมวดพาหนะการขนส่งและการสื่อสาร	23.11	111.17	109.66	0.21	1.38	0.16	110.94	-0.07	-0.27	0.04
- ค่าโดยสารสาธารณะ	1.40	111.25	109.92	0.00	1.21	1.07	111.25	0.04	1.35	1.06
- น้ำมันเชื้อเพลิง	9.51	127.56	123.64	0.50	3.17	0.16	126.93	-0.17	-0.92	-0.12
- การสื่อสาร	4.01	100.01	100.06	0.00	-0.05	0.07	100.01	0.00	0.01	0.07
หมวดการบันเทิง การอ่าน การศึกษาฯ	4.21	101.51	101.02	-0.02	0.49	0.56	101.53	-0.05	0.57	0.58
หมวดยาสูบและเครื่องดื่มมีแอลกอฮอล์	1.34	104.54	103.68	0.00	0.83	1.27	104.54	-0.01	0.86	1.32
ดัชนีราคาผู้บริโภคพื้นฐาน *	65.10	105.36	104.52	0.10	0.80	0.55	105.26	0.08	0.77	0.52
กลุ่มอาหารสดและพลังงาน	34.90	114.26	112.89	-0.55	1.21	-0.09	114.89	-0.33	0.95	-0.21
- อาหารสด	20.97	110.44	110.18	-1.12	0.24	0.08	111.69	-0.46	1.63	0.07
- พลังงาน	13.93	121.94	118.71	0.34	2.72	-0.33	121.53	-0.12	-0.08	-0.62

* หมายเหตุ : ดัชนีราคาผู้บริโภคพื้นฐาน หมายถึง ดัชนีราคาผู้บริโภคทั่วไปที่หักรายการสินค้ากลุ่มอาหารสดและสินค้ากลุ่มพลังงาน

Concept ดัชนีราคาผู้บริโภคประเทศไทย ปีฐาน 2562 มีจำนวนรายการสินค้าและบริการทั้งสิ้น 430 รายการ (ปีฐาน 2558 มีจำนวน 422 รายการ) ครอบคลุมสินค้าและบริการ 7 หมวดที่จำเป็นต่อการครองชีพ ได้แก่ 1) หมวดอาหารและเครื่องดื่มไม่มีแอลกอฮอล์ 2) หมวดเครื่องนุ่งห่มและรองเท้า 3) หมวดเคหสถาน 4) หมวดการตรวจรักษาและบริการส่วนบุคคล 5) หมวดพาหนะ การขนส่งและการสื่อสาร 6) หมวดการบันเทิง การอ่าน การศึกษาฯ 7) หมวดยาสูบและเครื่องดื่มมีแอลกอฮอล์ โดยการคำนวณดัชนีราคาผู้บริโภคทั่วไปนั้น จะเปรียบเทียบราคาสินค้าในช่วงระยะเวลาหนึ่งๆ กับราคาสินค้าในช่วงเวลาเริ่มต้น เรียกว่า "ปีฐาน" ที่กำหนดตัวเลขดัชนีเท่ากับ 100 ทั้งนี้ ครีวเรือนผู้บริโภคที่ครอบคลุมในการคำนวณดัชนีปีฐาน 2562 ได้แก่ ครีวเรือนรวมเขตเทศบาล ครอบคลุมได้ 6,987 - 50,586 บาทต่อเดือนต่อครัวเรือน รวมค่าใช้จ่ายที่ไม่เป็นตัวเงินไม่เกิน ร้อยละ 42.19 สมาชิกครัวเรือนตั้งแต่ 1 คนขึ้นไป ในพื้นที่กรุงเทพมหานครและปริมณฑล และภูมิภาค 4 ภาค รวมทั้งสิ้น 48 จังหวัด ทั้งนี้ ในปี 2566 ได้มีการเพิ่มจังหวัดตัวแทนอีก 4 จังหวัด รวมเป็น 52 จังหวัด^{1/} เพื่อให้ดัชนีราคาผู้บริโภคมีความครอบคลุมมากยิ่งขึ้น

^{1/} 52 จังหวัด ที่ใช้ในการคำนวณดัชนีราคาผู้บริโภค ได้แก่ กรุงเทพมหานครและปริมณฑล 1. กรุงเทพมหานคร 2.นนทบุรี 3.ปทุมธานี 4.สมุทรปราการ ภาคกลาง 5.พระนครศรีอยุธยา 6.ลพบุรี 7.สิงห์บุรี 8.ชลบุรี 9.ระยอง 10.จันทบุรี 11.ปราจีนบุรี 12.ราชบุรี 13.สุพรรณบุรี 14.เพชรบุรี 15.ประจวบคีรีขันธ์ 16.ฉะเชิงเทรา 17.นครปฐม 18.สระแก้ว 19.กาญจนบุรี ภาคเหนือ 20.นครสวรรค์ 21.ตาก 22.แพร่ 23.เชียงใหม่ 24.เชียงราย 25.อุตรดิตถ์ 26.พิษณุโลก 27.เพชรบูรณ์ 28.น่าน 29.พะเยา 30.ลำปาง ภาคตะวันออกเฉียงเหนือ 31.นครราชสีมา 32.ขอนแก่น 33.สุรินทร์ 34.อุบลราชธานี 35.หนองคาย 36.ศรีสะเกษ 37.มุกดาหาร 38.อุดรธานี 39.ร้อยเอ็ด 40.นครพนม 41.เลย 42.กาฬสินธุ์ 43.บึงกาฬ ภาคใต้ 44.สุราษฎร์ธานี 45.นครศรีธรรมราช 46.ตรัง 47.สงขลา 48.ยะลา 49.ภูเก็ต 50.กระบี่ 51.นราธิวาส 52.ระนอง